

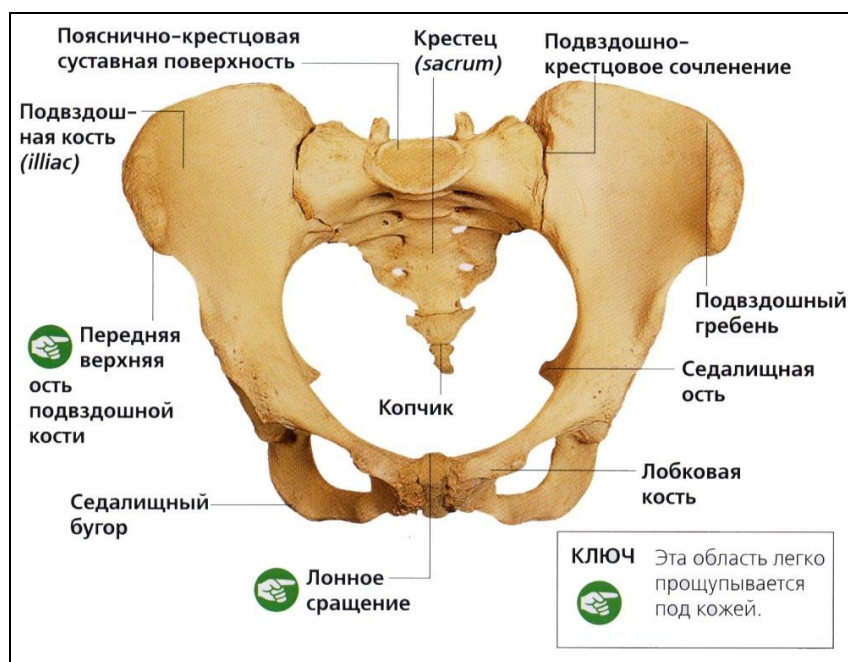
**УТВЕРЖДЕНО**

Решением Правления  
СРО «Ассоциация врачей МРТ-диагностики»

Протокол № 05 от «7» июня 2017 года

**Стандарт проведения МР-исследования  
крестцово-подвздошных суставов**

# МРТ крестцово-подвздошных суставов



## Показания к МР исследованию

- Опухоли костей, суставов, или мягких тканей;
- Инфекции костей, суставов, или мягких тканей;
- Дисфункция крестцово-подвздошных сочленений;
- Дегенеративно-дистрофические заболевания сустава (остеоартроз);
- Аvascularный некроз;
- Воспалительные заболевания костей и сустава (остеомиелит, ревматоидный артрит; пиогенный артрит, септические поражения периартикулярных мягких тканей, сакроилеиты, анкилозирующий спондилит)

## **Противопоказания**

- Любой электрический, магнитный или механический активированный имплантат (например, кардиостимулятор, биостимулятор инсулиновой помпы, нейростимулятор, кохлеарный имплантат, и слуховые аппараты);
- Внутрочерепные аневризмальные клипсы (кроме титановых);
- Беременность (в случае если риск при исследовании превышает пользу);
- Наличие ферромагнитных хирургических зажимов или скоб;
- Наличие металлического инородного тела глаза;
- Наличие в организме металлических осколков, пуль.

## **Подготовка пациента к МР-исследованию**

- Перед процедурой сканирования необходимо получить письменное согласие пациента на проведение исследования;
- Попросите пациента вытащить все металлические предметы, включая ключи, монеты, кошелек, пластиковые карты с магнитными полосами, ювелирные изделия, слуховые аппараты и шпильки;
- Попросите пациента переодеться в специальную одежду (халат);
- При необходимости для пациентов, страдающих клаустрофобией, предложить сопровождающего (например, родственника или сотрудника);
- Предложить пациенту беруши или наушники с музыкой для дополнительного комфорта;
- Необходимо разъяснить пациенту порядок проведения процедуры;
- Предупредить пациента сохранять спокойствие во время процедуры;
- Отметить вес пациента.

## Положение пациента при проведении МР-исследования

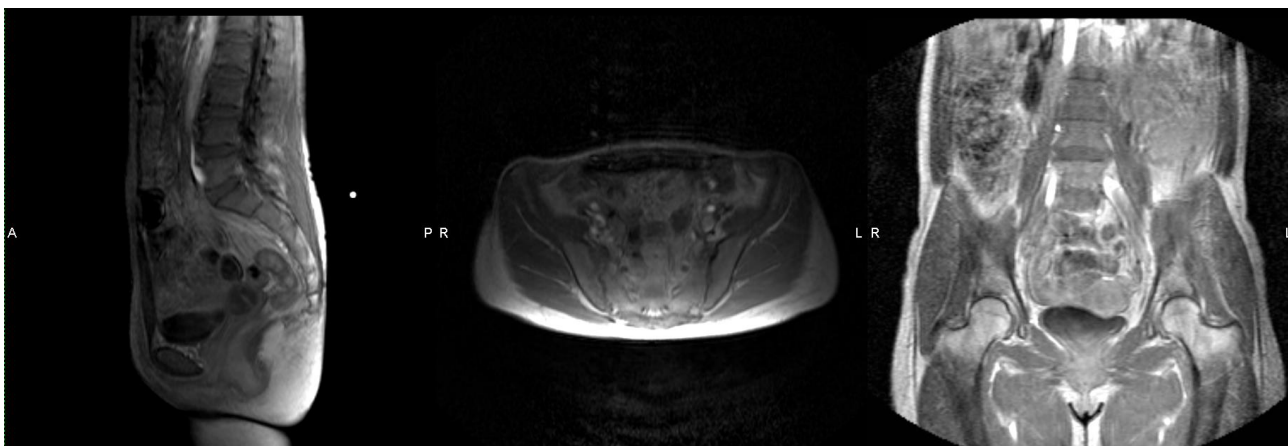
- Положение пациента лежа на спине головой по направлению к магниту (на спине головой вперед);
- Пациент размещается над катушкой для позвоночника, а катушка для туловища устанавливается над тазом (верхняя граница на 3 дюйма выше подвздошного гребня, нижняя граница - лобковый симфиз);
- Надежно закрепите катушку для туловища с помощью фиксаторов для предотвращения образования респираторных артефактов;
- Для дополнительного комфорта дайте пациенту подушку под голову (**однако не подкладывайте валик под ноги**);
- Центральный луч лазера фокусируется над передне-верхней подвздошной остью (на 2 дюйма ниже подвздошного гребня).



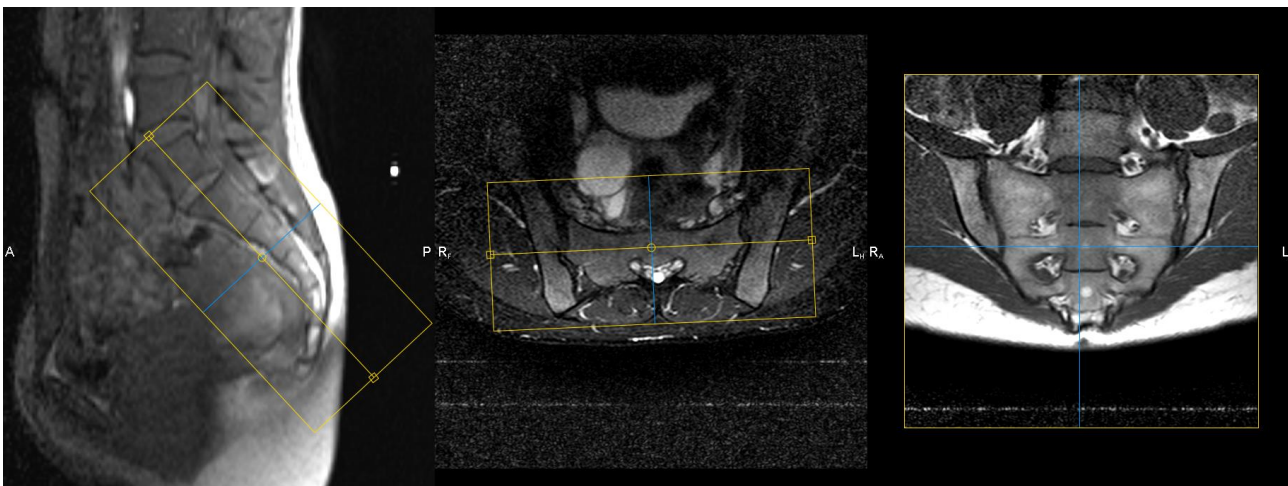
## Планирование срезов

### **SURVEY / LOCALIZER (разведчик)**

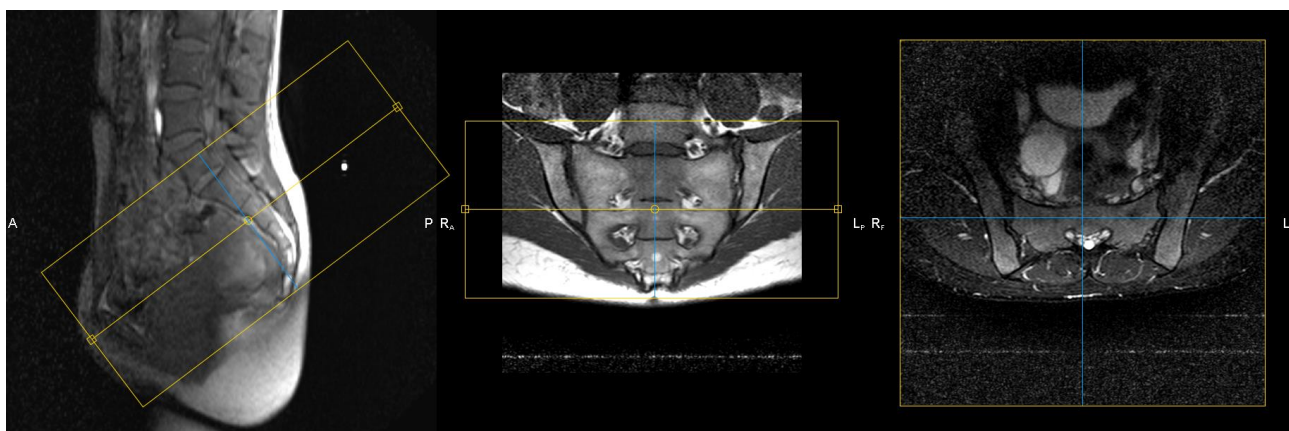
Первично при планировании последовательности должны быть выполнены снимки в 3 плоскостях. Выдержка снимков менее 25 сек, с получением T1-взвешенных изображений низкого разрешения. *При необходимости примените дополнительные локализеры.*



Планирование коронарных косых срезов (**COR**) на сагиттальной плоскости; угловое расположение блока параллельно крестцу. Проверьте расположение блока на 2-х других плоскостях. Соответствующий угол должен быть получен в аксиальной плоскости (параллельно крестцовому крылу). Срезы должны полностью покрывать оба крестцово-подвздошных сустава.



Планирование аксиальных косых срезов (**TRA**) на сагиттальной плоскости; угловое расположение блока перпендикулярно к крестцу. Проверьте расположение блока на 2-х других плоскостях. Соответствующий угол должен быть получен в коронарной плоскости (перпендикулярно к крестцу). Срезы должны полностью покрывать оба крестцово-подвздошных сустава. Добавление полосы насыщения по передней поверхности аксиального блока, предупредит образование артефактов дыхания.



Перечень <u>основных</u> импульсных последовательностей	Плоскость	Время исследования (мин.)	Перечень <u>дополнительных</u> импульсных последовательностей	Плоскость
SURVEY	-	15-20		
T2W TSE	SAG		T1W TSE	SAG
T2W TSE	COR		T2 SPAIR TSE	SAG
T1W TSE	COR		T2W TSE	TRA
T2 SPAIR TSE	COR		T1W TSE	TRA
T2 SPAIR TSE	TRA			